

جمهوری اسلامی ایران

وزارت آموزش و پرورش

اداره کل آموزش و پرورش استان یزد

معاونت آموزش متوسطه

گروه آموزش متوسطه نظری

آزمون علمی دوره متوسطه

۹۲/۲/۱۰

پایه سوم انسانی

مرحله سوم

پاسخنامه تشریحی

- ۱- گزینه ۳ ۲- گزینه ۲ افهام : فهم ها - اوان : هنگام - معنی : آوازه خوان ۳- گزینه ۱
 ۴- گزینه ۱ « خائنان در گزینه ی دو » مقصور در گزینه ی سه « انتعاش در گزینه ی چهار » نادرست است.
 ۵- گزینه ۲ شکل صحیح واژگان غلط : اجل - انتساب - سمین - تهدید ۶- گزینه ۲ شکل صحیح : فسحت - طیش
 ۷- گزینه ۱ ۸- گزینه ۲ ۹- گزینه ۲ ۱۰- گزینه ۱ ۱۱- گزینه ۲
 ۱۲- گزینه ۴ پیام بیت « بی اعتنایی به پادشاه » است. ۱۳- گزینه ۱ ۱۴- گزینه ۲ در توصیف قلب و حالات آن است.
 ۱۵- گزینه ۳ به مفهوم بعد از مرگ و ادامه ی روزگار بعد از مردن انسان ها اشاره دارد.
 ۱۶- گزینه ۴ به مفهوم ماهیت و هویت هر انسان اشاره دارد.
 ۱۷- گزینه ۴ به مفهوم پذیرفتن عشق با همه وجود و بی چون و چرا اشاره دارد.
 ۱۸- گزینه ۲ تو بدری : تشبیه ، خورشید بنده ی تو شده است : تشبیه
 تابنده ، تابنده : جناس تام ، خورشید - بدر - تابنده : مراعات نظیر
 ۱۹- گزینه ۱ بام دهر : اضافه ی استعاری است.
 ۲۰- گزینه ۳ گزینه ی یک : سرکشی ، گزینه ی دو : راه نمایی ، گزینه ی چهار : بازی
 ۲۱- گزینه ۴ « امام » مضاف الیه است. ۲۲- گزینه ۳ هم خانوادگی ، جولانگاه « مشتق » ۲۳- گزینه ۲
 ۲۴- گزینه ۱ دست نویس " چنین نیست ۲۵- گزینه ۱ ۲۶- گزینه ۲
 ۲۷- گزینه ۱ فعل « دهی » مضارع التزامی است.
 ۲۸- گزینه ۱ ضمیر « ش » متمم است و در بقیه گزینه ها مضاف الیه است.
 ۲۹- گزینه ۴ « مهلتم : م » در نقش متمم است و بقیه گزینه ها فقط شناسه ی فعل وجود دارد و ضمیر متصل وجود ندارد.
 ۳۰- گزینه ۲ در بقیه ی گزینه ها افعال « آسودن » ، « شناختن » و « زیستن » شکل گذرا شده ندارند.

دین و زندگی

- ۳۱- گزینه ۴ مربوط به اندیشه و تحقیق صفحه ۱۷ است سؤال سوم آن که آیه ۴۲ سوره مبارکه یونس است.
 ۳۲- گزینه ۳ با توجه به سطر ۱۲ صفحه ۲۵ و پاراگراف آخر صفحه ۲۷ و آیه ۱۹ سوره آل عمران .
 ۳۳- گزینه ۳ چون در سؤال مطرح شده است اثبات کننده و نه ظاهر آیه شریفه پس امی بودن نیست بلکه اعجاز قرآن را اثبات می کند
 با توجه به عنوان صفحه ۳۶ و بیت زیر عنوان آن و عنوان صفحه ۴۴
 ۳۴- گزینه ۱ صفحه ۵۲ پاراگراف سوم
 ۳۵- گزینه ۴ با توجه به حدیث جابر صفحه ۶۶ و ۶۷ و حدیث منزلت صفحه ۶۸
 ۳۶- گزینه ۴ صفحه ۸۱ پاراگراف اول این روایت اشاره دارد به حضرت علی (ع) و پیروان او و این آیه شریفه نیز اشاره به حضرت علی (ع) دارد و شیعیان صفحه ۸۰ در صورتیکه آیه تطهیر تأکید بر عصمت اهل بیت دارد.
 ۳۷- گزینه ۲ بر اساس آیه کریمه ۱۴۴ سوره آل عمران صفحه ۸۵ و مطالب صفحه ۸۶
 ۳۸- گزینه ۱ با توجه به آخرین خط تربیت شخصیت های اسلامی صفحه ۱۰۱ و عنوان اقدامات مربوط به مرجعیت علمی و خط قبل از آن
 در صفحه ۹۸
 ۳۹- گزینه ۳ صفحه ۱۴۷ قسمت وظیفه مردم نسبت به رهبر و حکومت اسلامی شماره ۲
 ۴۰- گزینه ۱ فارجمعوا یعنی رجوع کردن است که اصل تقلید از آن مفهوم می گردد.

زبان انگلیسی

- ۴۱- گزینه ۱ ۴۲- گزینه ۲ ۴۳- گزینه ۳ ۴۴- گزینه ۴ ۴۵- گزینه ۳
 ۴۶- گزینه ۱ ۴۷- گزینه ۲ ۴۸- گزینه ۴ ۴۹- گزینه ۳ ۵۰- گزینه ۱

$$\left. \begin{aligned} f(1) = 2 \rightarrow g(2) = 3 \\ g(2) = 3 \rightarrow f(g(2)) = f(3) = 4 \end{aligned} \right\} 2 + 4 = 7 \quad \text{۵۱- گزینه ۳}$$

$$\frac{-24}{3+2x} \geq 0 \Rightarrow \text{چون صورت منفی است} \Rightarrow 3+2x < 0 \Rightarrow 2x < -3 \Rightarrow x < -\frac{3}{2} \quad \text{۵۲- گزینه ۳}$$

$$x = 5 \rightarrow 25 + 5f(5) + f(5) = 4 \times 5 + 17 \Rightarrow 25 + 6f(5) = 37 \quad f(5) = 2 \quad \text{۵۳- گزینه ۱}$$

$$ay = 6x + 8 \rightarrow y = \frac{6}{a}x + \frac{8}{a} \rightarrow \frac{6}{a} = 3 \rightarrow 3a = 6 \quad a = 2 \quad \text{۵۴- گزینه ۴}$$

$$2y - 6x = 8 \rightarrow y = 0 \Rightarrow -6x = 8 \quad x = \frac{-8}{6} = -\frac{4}{3} \quad \text{۵۵- گزینه ۲}$$

$$3 - k = 0 \Rightarrow k = 3$$

$$1) x^2 + x - 1 = 0 \quad \Delta = 5 \quad x = \frac{-1 \pm \sqrt{5}}{2} \quad \text{۵۶- گزینه ۲}$$

$$2) (2x-1)^2 = 5 \quad 2x-1 = \pm\sqrt{5} \quad 2x = 1 \pm \sqrt{5} \quad x = \frac{1 \pm \sqrt{5}}{2}$$

$$3) \Delta = 25 \quad 4) \Delta = 57$$

$$2x^2 - 5x - a = 0 \quad \text{ریشه مضاعف} \quad x = \frac{-b}{2a} = \frac{5}{4} \quad \text{۵۷- گزینه ۱}$$

$$\text{مجموع ریشه ها} = \frac{-b}{a} = \frac{-a+3}{a} = 2 \quad 2a = -a+3 \rightarrow a = 1 \rightarrow x^2 - 2x - 2 = 0 \quad \text{۵۸- گزینه ۴}$$

$$\frac{c}{a} = \frac{-2}{1} = -2$$

$$\left. \begin{aligned} x' \\ x'+2 \end{aligned} \right\} \left. \begin{aligned} x'+x'+2 = \frac{-b}{a} \rightarrow 2x'+2=1 \\ x' = -\frac{1}{2} \end{aligned} \right\} -\frac{1}{2} \times \frac{3}{2} = -\frac{3}{4} \quad \text{۵۹- گزینه ۴}$$

$$\text{ضرب ریشه ها} = \frac{c}{a} = \frac{a}{4} = -\frac{3}{4} \Rightarrow a = -3$$

$$\sqrt{x^2 - 5} = -2\sqrt{x} \quad \text{ریشه ندارد} \quad \text{۶۰- گزینه ۱}$$

$$\text{۶۱- گزینه ۱}$$

$$y = 0 \Rightarrow -(x-2)^2 + 1 = 0 \rightarrow (x-2)^2 = 1 \quad x-2 = \pm 1 \Rightarrow x = \pm 1 + 2 \left\{ \begin{array}{l} 3 \\ 1 \end{array} \right. \quad 1+3=4 \quad \text{۶۲- گزینه ۲}$$

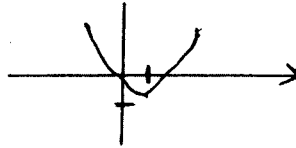
$$m = \frac{-2-9}{7-10} = \frac{-11}{-3} = \frac{11}{3} \quad x = 0 \Rightarrow 3y = 22 \rightarrow y = \frac{22}{3} \quad \text{۶۳- گزینه ۲}$$

$$\frac{22}{3} \times \frac{1}{2} = \frac{11}{3}$$

$$-x + 1 = 0 \Rightarrow x = 1$$

$$y = -1$$

رأس (1, -1)



۶۶- گزینه ۳

$$(-1, -4) \rightarrow -4 = 3(-1)^2 + a(-1) + b \Rightarrow -a + b = -7 \Rightarrow -6 + b = -7 \Rightarrow b = -1$$

۶۵- گزینه ۱

$$x = \frac{-b}{2a} = -1 \rightarrow \frac{-a}{2 \times 3} = \frac{-a}{6} = -1 \Rightarrow a = 6$$

$$x = 0 \quad y = 0 + 0 + b \Rightarrow y = b \quad \text{عرض از مبدأ} \Rightarrow y = -1$$

تاریخ ادبیات و آرایه های ادبی

- ۶۶- گزینه ۳ درس ۵ صفحه ۴۱
 ۶۸- گزینه ۱ درس دوم صفحه ۲۰ عبید دره زلیات خود به سعدی و سوزنی نظر داشته است.
 ۶۹- گزینه ۴ درس ۹ - صفحه ۶۹
 ۷۱- گزینه ۲ درس ۱۴ صفحه ۱۱۹ و ۱۲۰ با استقرار حکومت پهلوی جانبداری از ادبیات کارگری با محدودیت و سرکوب مواجه گردید.
 ۷۲- گزینه ۱ درس ۱۴ صفحه ۱۱۱ مجله دانشکده اثر ملک الشعراء بهار است
 ۷۳- گزینه ۲ درس ۱۳ صفحه ۱۰۴
 ۷۴- گزینه ۳ درس ۱۹ و ۲۰ صفحه ۱۶۹ تا ۱۷۴ آندره برتون از موسسان مکتب سوررئالیسم است
 ۷۵- گزینه ۴ درس ۲۱ صفحه ۱۸۰
 ۷۶- گزینه ۴ درس ۳ سنایی معشوق آسمانی را به جای معشوق زمینی نشانده
 ۷۷- گزینه ۱ برای فهم یک تشبیه باید به سراغ مشبه به رفت که مهمترین پایه تشبیه است و مشبه به در این بیت، شمع است صفحه ۵۴
 ۷۸- گزینه ۳ آرایه های به کاررفته در این بیت: کنایه = نقاب از رخ کشیدن // استعاره = رخ اندیشه، زلف سخن // تناسب = زلف و شانه، رخ و نقاب

- ۷۹- گزینه ۴ علاقه مجاز های به کاررفته در ابیات: ۱- جزئیه ۲- محلیه ۳- لازمیه ۴- جزئیه درس ۱۳ - صفحه ۷۹ تا ۸۳
 ۸۰- گزینه ۲ آرایه های به کاررفته: ۱- واج آرایی (لفظی) ۲- تشبیه، تناسب و تضاد (معنوی) ۳- اشتقاق (لفظی) ۴- سجع (لفظی)

زبان عربی

- ۸۱- گزینه ۲ صحیح است. قَطِیرَةٌ، اسم مصغر و به معنای قطره‌ی کوچک و الضَّبَاب به معنای مه می‌باشد.
 ۸۲- گزینه ۴ صحیح است. العسل النقیّ به معنای عسل خالص و سَتِین به معنای شصت می‌باشد.
 ۸۳- گزینه ۱ صحیح است. قَبْلَ به معنای بوسید و خَدَّ به معنای گونه است.
 ۸۴- گزینه ۳ صحیح است. کلمه‌ی قطعاً در اینجا با مفعول مطلق تاکید، بیان می‌شود. همچنین فعل قبل از فاعل به صورت مفرد می‌آید و إعراب مؤنن، فاعل و مرفوع با واو است.
 ۸۵- گزینه ۱ صحیح است. این جمله، تعجبی است و ترجمه‌ی آن بدینصورت است: چقدر دین و دنیا زیبا هستند وقتی با هم جمع شوند.
 ۸۶- گزینه ۴ صحیح است. بیت دربارهی کوتاه کردن آرزو است بنابراین گزینه ۴ صحیح است: بالاترین ثروت‌مندی، ترک آرزو است.
 ۸۷- گزینه ۲ صحیح است.

- ۸۸- گزینه‌ی ۴ صحیح است. ترجمه‌ی سوال: منظور اسلام از حجاب چیست؟ ترجمه‌ی جواب: ظاهر شدن زن در جامعه بدون آرایش
- ۸۹- گزینه‌ی ۱ صحیح است. ترجمه‌ی گزینه‌ها: ۱: نقش زن در اسلام ۲: پابندی به عمل ۳: امور نظامی ۴: تاریخ صدر اسلام
- ۹۰- گزینه‌ی ۲ صحیح است. شکل درست آن اَدْعُ می‌باشد. در اینجا حرف عله باید حذف شود.
- ۹۱- گزینه‌ی ۲ صحیح است. فعل گزینه‌ی ۱، أفاقت و اجوف می‌باشد در گزینه‌ی ۲ تری ناقص و در گزینه‌ی ۳ خرجت و تبحث، صحیح و در گزینه‌ی ۴ فعل تاهُ أجوف می‌باشد.
- ۹۲- گزینه‌ی ۴ صحیح است. عندَ ظرف زمان و منصوب است و نمی‌تواند مبتدا باشد.
- ۹۳- گزینه‌ی ۳ صحیح است. بَسْر: بدل ، ابن: عطف بیان و جمله‌ی «قتل رجالنا»: معطوف
- ۹۴- گزینه‌ی ۲ صحیح است. در گزینه‌ی ۱ متکبراً حال مفرد و در گزینه‌ی ۲ بقولُ جمله‌ی حالیه و در گزینه‌ی ۳ بقول جمله‌ی وصفیه و در گزینه‌ی ۴ ناصحاً حال مفرد است.
- ۹۵- گزینه‌ی ۳ صحیح است. گزینه‌ی ۳ فقط می‌تواند عطف بیان داشته باشد نه تمیز. در گزینه‌ی ۴ یمتازُ، مبهم است و نیاز به رفع ابهام (تمیز) دارد.
- ۹۶- گزینه‌ی ۱ صحیح است. حرف ندا می‌تواند حذف شود. در اینصورت منادا را باید از ترجمه و قرائن جمله تشخیص داد. در گزینه‌ی ۱ سبجانک، مفعول مطلق جانشین فعل محذوف است.
- ۹۷- گزینه‌ی ۴ صحیح است. در گزینه‌ی ۴ أهدأ مستثنی منه است.
- ۹۸- گزینه‌ی ۱ صحیح است. تقدیم جار و مجرور در این جمله باعث ایجاد حصر شده است. در گزینه‌ی ۲ و ۳ بوسیله‌ی کَلَّ و ضمیر فصل، تاکید کلام صورت گرفته است. و در گزینه‌ی ۴ إِنَّ کلام را تاکید کرده است.
- ۹۹- گزینه‌ی ۲ صحیح است. تقدّم: اسم إنّ و منصوب . المجد و العزّة: معطوف به تقدم و منصوب بنا بر تبعیت. تنزل: مضارع مرفوع (مضارع ذاتاً مرفوع است). جاهزّة: حال مفرد و منصوب
- ۱۰۰- گزینه‌ی ۳ صحیح است. در گزینه‌ی ۱ للمخاطب و مجزوم و أنت اشتباه است. در گزینه‌ی ۲ مزید و لازم غلط است. در گزینه‌ی ۴ ممنوع من الصرف و نعت (صفت) اشتباه است.

تاریخ ایران و جهان ۲

۱۰۱- گزینه ۳	امپراتوری مقدس دوم ، دولت اسپانیا و پاپ
۱۰۲- گزینه ۲	جنگ های استقلال آمریکا
۱۰۳- گزینه ۱	انقلاب ۱۸۴۸ م در اروپا
۱۰۴- گزینه ۴	قیام امیر عبدالقادر
۱۰۵- گزینه ۲	زاپن
۱۰۶- گزینه ۴	شوروی - فرانسه
۱۰۷- گزینه ۳	شاه صفی - شاه عباس دوم
۱۰۸- گزینه ۱	تصرف بصره
۱۰۹- گزینه ۲	آخال
۱۱۰- گزینه ۴	میرزا حسن رشديه - تبريز

- ۱۱۱- گزینه ۲ شناخت خداوند و فرشتگان و جهان ماوراء طبیعی، آرمان‌ها و ارزش‌های زندگی آدمیان را تغییر می‌دهند و کنش‌های اجتماعی آنان را دگرگون می‌سازد.
- ۱۱۲- گزینه ۴ ساختار اجتماعی نوع ارتباط، نظم و چینش پدیده‌هایی است که در جهان اجتماعی واقع می‌شوند.
- ۱۱۳- گزینه ۱ حق یا باطل بودن عقاید، ارزش‌ها و هنجارها بر اساس آگاهی و جهل، عقل یا بی‌توجهی مردم نسبت به آنها تعیین نمی‌شود.
- ۱۱۴- گزینه ۳ جوامع مختلف با ایمان به عقاید و ارزش‌های حقیقی، حقیقت را به عرصه فرهنگ آرمانی خود وارد می‌کند و اگر هنجارها، کنش‌ها و اعمال خود نیز بر اساس همان عقاید سازمان دهند حقیقت به حوزه فرهنگ واقعی نیز راه پیدا می‌کند.
- ۱۱۵- گزینه ۲ کاستی و خلا معنوی اندیشوران و متفکران اجتماعی را به بازاندیشی درباره بنیان‌های عقیدتی و ارزشی فرهنگ فرا می‌خواند و آنها را برای عبور از مرزهای هویت فرهنگی جامعه تشویق می‌کند.
- ۱۱۶- گزینه ۳ جامعه‌ای که در طول تاریخ به خود باختگی فرهنگی گرفتار می‌شود عناصر فرهنگ دیگر را در سطوح مختلف بدون تحقیق و گزینش به گونه‌ای تقلیدی فرا می‌گیرد.
- ۱۱۷- گزینه ۳ تأثیر قوای نفسانی بر روی قوای جسمانی
- ۱۱۸- گزینه ۲ جامعه‌شناسان و انسان‌شناسان درباره ابعاد اجتماعی و فرهنگی هویت انسان بحث می‌کنند.
- ۱۱۹- گزینه ۳ جهان غرب با ویژگی‌های اخلاقی‌ای که بر اساس ارزش‌های معنوی وجود انسان شکل گرفته باشد سازگار نیست.
- ۱۲۰- گزینه ۴ بازگشت ایران به اسلام بازگشت به خویشستن صرفاً تاریخی و جغرافیایی نبود بلکه بازگشت به خویشستن الهی و توحیدی بود.

جغرافی

- ۱۲۱- گزینه ۴ صفحه ۸- زیست کره از عمیق‌ترین نقاط اقیانوس‌ها تا لایه‌های زیرین جو گسترده شده است.
- ۱۲۲- گزینه ۱ صفحه ۲۲- جغرافیدانان پس از تعیین معیارها و شاخص‌های ناحیه‌بندی با استفاده از روش‌های آماری و کمی (فراوانی تکرار پدیده‌ها در واحد سطح، ضریب هم‌بستگی و ...) میزان و شدت و تجانی را در ناحیه تعیین می‌کنند.
- ۱۲۳- گزینه ۱ صفحه ۳۲- سواحل نیز مانند سایر مناطق کره زمین به مرور زمان با افزایش جمعیت، گسترش نیازهای آنان و پیشرفت فناوری دچار تغییرات فراوان شده است.
- ۱۲۴- گزینه ۳ صفحه ۴۹- در نتیجه جدائی و دور شدن صفحات از یکدیگر مواد مذاب بالا می‌آیند و کوه‌های آتش‌فشانی وسیعی را شکل می‌دهند. آسیلند در اقیانوس اطلس نمونه مشخص این گونه کوهستانهاست.
- ۱۲۵- گزینه ۴ صفحه ۶۶- بسیاری از سطوح بیابانی از سنگ، قله‌سنگ و ریگ‌هایی که باد قادر به حمل آنها نیست پوشیده شده است که به این سطوح سنگ‌فرش بیابانی یا رگ‌گویند.
- ۱۲۶- گزینه ۳ صفحه ۸۵- مهم‌ترین ویژگی آب و هوای قطبی، وجود سرمای شدید در تمام طول سال است.
- ۱۲۷- گزینه ۴ صفحه ۱۱۷- به سبب عدم حمایت دولت از کشاورزان، تقسیم نادرست زمین و توجه به بخش مونتاز به خارج وابسته، این اقدام نه تنها موجب بهبود کشاورزی نشد بلکه حذف و انهدام کشاورزی هم شد.
- ۱۲۸- گزینه ۲ صفحه ۱۲۶- اگر در شهرهای معدنی صنایع تبدیلی ایجاد نشود و ذخیره معادن به پایان برسد پدیده مهاجرتی شکل می‌گیرد، در این صورت ممکن است شهر به محل سکونت بازنشستگان تبدیل شود.
- ۱۲۹- گزینه ۳ صفحه ۱۳۳- وقتی شهرها به سرعت گسترش می‌یابند، در نتیجه مشکلات زیادی پدید می‌آید. بهمین دلیل صاحب‌نظران در کشورهای مختلف به امر برنامه‌ریزی شهری می‌پردازند.
- ۱۳۰- گزینه ۱ صفحه ۱۴۸- به این گونه مرزها، مرزهای پیشتاز (پیشین یا قبل از سکونت) گفته می‌شود مانند مرز میان کانادا و آلاسکا

فلسفه و منطق

- ۱۳۱- گزینه ۱ صفحه ۶۹ و ۶۶ ۱۳۲- گزینه ۲ صفحه ۳ و ۶
- ۱۳۳- گزینه ۴ اگر دو قضیه در کم و نسبت اختلاف داشته باشند بین آنها رابطه تناقض است و چنانچه فقط در نسبت اختلاف داشته باشند اگر هر دو قضیه کلی باشند بین آنها رابطه تضاد است. اگر دو قضیه فقط اختلاف در کم داشته باشند بین آنها رابطه تداخل وجود دارد.

۱۳۴- گزینه ۲ دو قضیه داخل تحت تضاد هرگز نمی توانند هر دو کاذب باشند، هر چند که می توانند هر دو صادق باشند، پس مانع الرفع هستند. دو قضیه متناقض نه می توانند هر دو صادق باشند و نه می توانند هر دو کاذب باشند بلکه حتما یکی صادق و دیگر کاذب هستند، پس رابین آن دو حقیقیه است. و دو قضیه متضاد هرگز نمی توانند هر دو صادق باشند هر چند که هر دو می توانند کاذب باشند، پس رابین آن دو مانع الجمع است

۱۳۸-گزینه ۱

۱۳۷-گزینه ۴

۱۳۶-گزینه ۳ صفحه ۴۴ و ۴۶

۱۳۵-گزینه ۳

۱۴۰- گزینه ۳ صفحه ۱

۱۳۹-گزینه ۱

موفق باشید