

اداره کل آموزش و پرورش استان یزد
 معاونت آموزش متوسطه
 گروه آموزش متوسطه نظری
 آزمون علمی دوره متوسطه

پایه سوم ادبیات و علوم انسانی

۹۲/۹/۲۵

آزمون اختصاصی

مرحله اول

مدت پاسخگویی: ۱۳۰ دقیقه

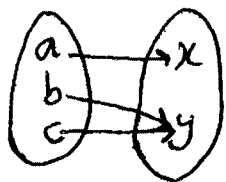
تعداد سؤالات: ۱۲۰

شماره داوطلبی

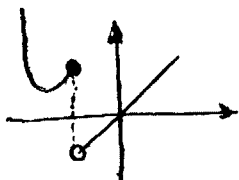
نام و نام خانوادگی داوطلب

شماره سؤالات	لرستان	لرستان	لرستان	شماره سؤالات
۲۵ دقیقه	۶۵	۵۱	۱۵	ریاضی
۱۵ دقیقه	۸۰	۶۶	۱۵	تاریخ ادبیات ایران و جهان ۲
۲۰ دقیقه	۱۰۰	۸۱	۲۰	عربی ۳
۱۰ دقیقه	۱۱۰	۱۰۱	۱۰	تاریخ ایران و جهان ۲
۱۰ دقیقه	۱۲۰	۱۱۱	۱۰	جامعه‌شناسی ۲
۱۰ دقیقه	۱۳۰	۱۲۱	۱۰	فلسفه و منطق
۱۵ دقیقه	۱۴۵	۱۳۱	۱۵	آرایه‌های ادبی
۱۰ دقیقه	۱۵۵	۱۴۶	۱۰	جغرافیا (۲)
۱۵ دقیقه	۱۷۰	۱۵۶	۱۵	روانشناسی

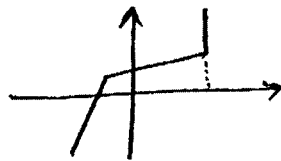
۵۱- چه تعداد از موارد زیر تابع نیستند؟



(الف)



(ب)



(د) $|y| = x$

۵ (۴)

(ه) $x^2 + y^2 = 0$

۴ (۳)

(و) $x^2 + y^2 = 1$

۲ (۱)

۳ (۲)

۵۲- اگر $f(x) = \frac{1-|x|}{x}$ و $x < 0$ حاصل $f\left(\frac{1}{x}\right)$ کدام است؟

۱-x (۴)

x+1 (۳)

x-1 (۲)

-x-1 (۱)

۵۳- مقادار های دو تابع $f(x) = -x^2 - x$ و $f(x+1)$ به ازای کدام مقدار x با هم برابرند؟

۲ (۴)

۱ (۳)

صفر (۲)

-۱ (۱)

۵۴- دامنه تابع $y = \frac{\sqrt{x^2+1}}{|x-3|}$ کدام است؟

$x \geq -1, x \neq 3$ (۴)

$R - \{3\}$ (۳)

$R - \{3, -3\}$ (۲)

R (۱)

۵۵- اگر $g(x) = \frac{1-4x}{x+6}$ و $g(a-6) = 1$ مقدار a چقدر است؟

۶ (۴)

۵ (۳)

۴ (۲)

۳ (۱)

۵۶- جدول مقابل نمایش تابع $f(x)$ است. $f(4)$ کدام است؟

x	۰	۱
f(x)	-۲	۱

۱۰ (۴)

۸ (۳)

۷ (۲)

۲ (۱)

۵۷- در تابع با ضابطه $y = -3x^2 + 6x + 8$ حاصل $f(1-\sqrt{3})$ کدام است؟

۲ (۴)

-۲ (۳)

$2 - 6\sqrt{3}$ (۲)

$2 + 6\sqrt{3}$ (۱)

۵۸- مقدار a چقدر باشد تا دامنه های دو تابع $y = \frac{x^2+1}{2x-1}$ و $y = \frac{3x-4}{ax+1}$ با هم برابر باشند؟

۲ (۴)

-۱ (۳)

-۲ (۲)

صفر (۱)

محل محاسبات

۵۹- اگر خطی که از دو نقطه $A(۴, -۳)$ و $B(-۶, ۷ + ۲b)$ می‌گذرد موازی محور x ها باشد، b چقدر است؟

(۱) ۲- (۲) ۴ (۳) ۵- (۴) ۵

۶۰- نمودار خطی که عرض از مبدأ آن ۳- بوده و از نقطه $(۶, ۱)$ می‌گذرد محور x ها را با کدام طول قطع می‌کند؟

(۱) ۲ (۲) $\frac{۹}{۲}$ (۳) $\frac{۱۱}{۲}$ (۴) ۶

۶۱- معادله ی خطی که از نقطه $(۳, -۲)$ گذشته و نسبت تغییرات y به تغییرات x نقاط روی خط برابر $\frac{۱}{۲}$ - باشد از کدامیک از نقاط زیر می‌گذرد؟

(۱) $(۲, ۰)$ (۲) $(۴, ۲)$ (۳) $(۶, -۱)$ (۴) $(۱, \frac{۵}{۲})$

۶۲- خط با معادله $x - \frac{۱}{۲}y + ۵ = ۰$ با کدام خط از یک خانواده می‌باشد؟

(۱) $2y - x = ۰$ (۲) $x - 2y + 3 = ۰$ (۳) $y - 2x - 1 = ۰$ (۴) $2x + y = ۰$

۶۳- عرض از مبدأ خط گذرنده از نقاط $(۱, -۳)$ و $(۲, ۰)$ با عرض از مبدأ کدامیک از خطهای زیر برابر است؟

(۱) $\frac{x}{۲} - \frac{y}{۳} = ۲$ (۲) $\frac{x}{۲} - \frac{y}{۳} = ۱$ (۳) $\frac{x}{۲} + \frac{y}{۳} = -۱$ (۴) $\frac{x}{۳} - \frac{y}{۲} = ۲$

۶۴- به ازای چه تعداد عدد طبیعی برای n تابع $y = -\frac{۳}{۲}x^{۳-n}$ یک تابع توانی است؟

(۱) صفر (۲) ۱ (۳) ۲ (۴) ۳

۶۵- نمودار تابع $y - x^2 = ۱$ از کدام نواحی محورهای مختصات می‌گذرد؟

(۱) سوم و چهارم (۲) اول و دوم (۳) اول و دوم و چهارم (۴) هر ۴ ناحیه

تاریخ ادبیات ایران و جهان ۲

۶۶- همه ی گزینه ها جز گزینه ی از پیامدهای ناشی از حمله ی سپاه مغول به ایران در زمینه ی فکری و فرهنگی است.

(۱) دل سپاری به قضا و قدر و گسترش روح تسلیم

(۲) پژمردگی ذوق ها و بازماندن از خلاقیت

(۳) رواج خرافات و بی مسئولیتی

(۴) سستی گرفتن بنیادهای فلسفی

۶۷- طنز و انتقاد اجتماعی در شعر کدام شاعران دوران شکوه و شکست از ارمغان های تازه ی این عصر به شمار می رود؟

(۱) بسحاق اطعمه ، خواجوی کرمانی ، حافظ

(۲) عبید زاکانی ، ابن یمین ، عراقی

(۳) عبید زاکانی ، سیف فرغانی ، سعدی

(۴) بسحاق اطعمه ، حافظ ، عبیدزاکانی

۶۸- خواجوی کرمانی در قصیده ، غزل ، اشعار غنایی ، شعر حماسی به ترتیب از کدام شاعران تقلید می کرد؟

(۱) ناصر خسرو ، حافظ ، عنصری ، فردوسی

(۲) منوچهری ، سنایی ، خاقانی ، اسدی توسی

(۳) سنایی ، سعدی ، نظامی ، فردوسی

(۴) خاقانی ، سنایی ، نظامی ، فردوسی

۶۹- در همه ی گزینه ها جز گزینه ی آثار معرفی شده تماماً در زمره ی خمسه ی خواجوی کرمانی است ؟

(۱) همای و همایون ، گل و نوروز

(۲) روضه الانوار ، همای و همایون

(۳) گوهرنامه ، کمال نامه

(۴) گوهرنامه ، سام نامه

۷۰- حافظ در تلفیق دو فرهنگ اسلامی و ایرانی به مانند به توفیق بیشتری دست یافته است ؟

(۱) فردوسی

(۲) سعدی

(۳) رودکی

(۴) کمال الدین اصفهانی

۷۱- کدام گزینه درباره ی شعر سیف فرغانی نادرست است ؟

(۱) سبک شعر وی به شیوه ی سخنوران نامی خراسان بسیار نزدیک است.

(۲) غزل های وی بیشتر در جواب سعدی شیرازی است.

(۳) با آوردن ردیف های دشوار و برخی التزام های دیگر عموماً گرفتار هنرنمایی های شاعرانه شده است.

(۴) در قونیه با مولانا ملاقات ها و مکاتباتی داشته است.

۷۲- منظومه ی موش و گربه ی عبیدزاکانی حکایتی تمثیلی است که در آن وضع جامعه و دو طبقه ی و مورد انتقاد قرار گرفته است.

(۱) پادشاهان - درباریان

(۲) حاکمان - قاضیان

(۳) وزیران - والیان

(۴) حاکمان - نظامیان

۷۳- توضیح روبه روی همه ی گزینه ها جز گزینه ی درست است.

(۱) تحفه الابرار: از مثنوی های هفت اورنگ جامی در موضوع بند و نصیحت همراه با حکایت ها و تمثیل های زیاد است

(۲) سلسله الذهب: منظومه ای است در قالب مثنوی در ذکر حقایق عرفانی

(۳) خرد نامه ی اسکندری: در ذکر موعظه و نصیحت از زبان فیلسوفان یونانی در قالب مثنوی

(۴) نفعات الانس: منظومه ای عرفانی است در ذکر مراحل سلوک و تربیت نفس

۷۴- نثر تاریخ جهان گشا و در همان مسیر کلی نثر سده ی است.

(۱) مصنوع - فنی - هفتم

(۲) مصنوع - ساده - ششم

(۳) فنی - مصنوع - هشتم

(۴) مصنوع - مصنوع - هفتم و هشتم

۷۵- آثار طنز آمیز منشور عبیدزاکانی به ترتیب اهمیت در کدام گزینه آمده است ؟

(۱) اخلاق الاشراف ، رساله ی دلگشا ، رساله ی صد پند ، رساله ی تعریفات

(۲) رساله ی تعریفات ، رساله ی صد پند ، اخلاق الاشراف ، رساله ی دلگشا

(۳) اخلاق الاشراف ، رساله ی صد پند ، رساله ی دلگشا ، رساله ی تعریفات

(۴) رساله صد پند ، رساله ی دلگشا ، اخلاق الاشراف ، رساله ی تعریفات

۷۶- در کدام بیت سه ویژگی استفاده از «تشبیه تمثیل» ، «جان بخشی به اشیاء» و «حس آمیزی» با هم دیده می شود ؟

(۱) که گذشته است از این بادیه دیگر کامروز نبض ره می تپد و سینه ی صحرا گرم است

(۲) آدمی بپر جو شد حرص جوان می گردد خواب در وقت سحرگاه گران می گردد

(۳) اظهار عجز در بر ظالم روا مدار اشک کباب مایه ی طغیان آتش است

(۴) بخیه ی کفشم اگر دندان نما شد عیب نیست خنده می آرد همی بر هرزه گردی های من

۷۷- طولانی ترین ترکیب بند عاشورایی ادب فارسی چند بیت و سروده ی کیست؟

- (۱) ۱۲۰۰ بیت - صباحی بید گلی
 (۲) دو هزار بیت - وصال شیرازی
 (۳) دوازده هزار بیت - محنتشم کاشانی
 (۴) چهار هزار بیت - فدایی مازندرانی

۷۸- به ترتیب صاحبان آثار: قندهار نامه، محیط اعظم، خلدبرین، أشعة اللّمعات خالق کدام آثار هستند؟

- (۱) فتوحات شاه جهانی، مراسلات، فرهاد و شیرین، عشاق نامه
 (۲) محمود وایاز، عرفات، ناظر و منظور، ده نامه
 (۳) محمود وایاز، نکات، فرهاد و شیرین، سلامان و ابسال
 (۴) محمود وایاز، جلالیه، ناظر و منظور، لوابح

۷۹- کدام اثر زیر به شیوه ی نوع ادبی حسب حال در زبان فارسی نوشته شده است؟

- (۱) تاریخ اجتماعی واداری دوره ی قاجاریه
 (۲) سیاحت نامه ی ابراهیم بیگ
 (۳) مسالک المحسنین
 (۴) حاجی بابا اصفهانی

۸۰- در کدام گزینه نام کسانی آمده است که در عصر قائم مقام آگاهانه از شیوه ی نویسندگی پیشینیان انتقاد و اسلوب های

- ساده نویسی غربی را در زبان فارسی پیشنهاد کردند؟
 (۱) جیمز موریه، طالبوف
 (۲) حاج زین العابدین مراغه ای، میرزا حبیب اصفهانی
 (۳) میرزا آقاخان کرمانی، میرزا فتحعلی آخوندزاده
 (۴) عبد الله مستوفی، قائم مقام فراهانی

عربی ۳

۸۱- ما هو الأصح في الترجمة « لَقَدْ ذُوقَكُمُ ابْنُ أَبِي طَالِبِ الْجُرْأَةَ . »

- (۱) بدرستیکه پسر ابوطالب شجاعت را چشیده است.
 (۲) بدرستیکه پسر ابوطالب شجاعت را به شما چشانده است.
 (۳) پسر ابوطالب شجاع است و شما هم شجاع شده اید.
 (۴) شجاعت پسر ابوطالب شما را به وجد و شگفتی آورده است.

۸۲- ما هو الخطأ في التعريب « معلّمان در تربیت دانش آموزان تلاش می کنند. »

- (۱) يَجْتَهِدُ الْمُعَلِّمُونَ فِي تَرْبِيَةِ التَّلَامِيذِ
 (۲) تَجْتَهِدُ الْمُعَلِّمَاتُ فِي تَرْبِيَةِ التَّلْمِيذَاتِ
 (۳) الْمُعَلِّمُونَ يَجْتَهِدُونَ فِي تَرْبِيَةِ التَّلَامِيذِ
 (۴) الْمُعَلِّمَاتُ تَجْتَهِدْنَ فِي تَرْبِيَةِ التَّلْمِيذَاتِ

۸۳- کم عددُ المعارفِ فی جمله « قَالَ النَّبِيُّ مُحَمَّدٌ (ص): أَنَا مَدِينَةُ الْعِلْمِ وَ عَلِيٌّ بَابُهَا »

- (۱) سِتّ (۲) سَبْع (۳) ثَمَانِي (۴) تِسْع

۸۴- ما هو الصَّحِيحُ فِي التَّرْجِمَةِ « وَ بَشَّرَ الْمُؤْمِنِينَ بِأَنَّ لَهُمْ فَضْلًا كَبِيرًا »

- (۱) مؤمنان بشارت دادند که از جانب خدا برای آنها فضلی بزرگ است.
 (۲) بشارت مؤمنان این است که در آنان از جانب خدا فضلی بزرگ است.
 (۳) مؤمنان از جانب خدا دارای فضلی بزرگ هستند.
 (۴) مؤمنان را بشارت ده که از جانب خدا فضلی بزرگ دارند.

۸۵- عَيْنُ الصَّحِيحِ حَوْلَ تَرْجُمَةِ « مَنْ ذَاقَ حُلُومَ الْحَيَاةِ وَ مَرَّهَا ، لَا يَسْتَسَلِمُ لِلصُّعُوبَاتِ .»

- (۱) هر کس شیرینی و تلخی زندگی را چشیده است در برابر سخت ها تسلیم نشده است.
 (۲) هر کس شیرینی زندگی و تلخی اش را بچشید در برابر سخت ها تسلیم نمی شود.
 (۳) کیست که تلخ و شیرین زندگی را چشیده باشد و در مقابل سختی ها تسلیم نشده باشد.
 (۴) هر کس شیرینی زندگی برایش تلخ شود، تسلیم سختی ها نمی شود.

۸۶- ما هو التشكيل الصحيح للكلمات التي أشير إليها بخط.

بین تَبْذِيرٌ و بَخْلٌ رَتْبَةٌ و كِلَا هَذَيْنِ إِنْ زَادَ قَتْلٌ .

- (۱) بین - تَبْذِيرٌ - رَتْبَةٌ - زَادَ
 (۲) بین - تَبْذِيرٌ - رَتْبَةٌ - زَادَ
 (۳) بین - تَبْذِيرٌ - رَتْبَةٌ - زَادَ
 (۴) بین - تَبْذِيرٌ - رَتْبَةٌ - زَادَ

۸۷- ما هو الخطأ في الترجمة والمعنى.

- (۱) سَلَبٌ : به دار آویخت (۲) مَزَقٌ : پاره کرد (۳) لَقِيَ : دید ، ملاقات کرد (۴) الْمُؤَجَّجُ : برافروخته

۸۸- عَيْنُ الْأَجُوفِ مِنَ الْمُعْتَلَاتِ فِي الْجُمْلِ

- (۱) أَدْعُ إِلَى سَبِيلِ رَبِّكَ بِالْمَوْعِظَةِ
 (۲) دَعَا مَا يَضُرُّكَ فِي الْحَيَاةِ
 (۳) عُدَّ مِنْ ذَنْبِكَ وَ اسْتَغْفَرَ رَبِّكَ
 (۴) أَدْعُونِي ، أَغْفِرْ لَكُمْ

۸۹- تُسْتَعْدَمُ الْأَمْثَالُ احْتِرَازًا مِنَ الْإِطْنَابِ. ما معنى « الإطناب »

- (۱) دوری کردن (۲) ریسمان و طناب (۳) آگاه شدن (۴) زیاده گوئی

۹۰- فی مکتبه مدرستنا (۱۲) کتاباً فقط

(۱) اثنا عشر (۲) اثنی عشر (۳) اثنا عشرة (۴) اثنتی عشرة

۹۱- رأیتُ فی المسجدِ ما هو الصحيح للفراغِ

(۱) خمسة مؤمنین (۲) خمس مؤمنات (۳) خمسة مؤمناً (۴) خمس مؤمنة

۹۲- ما هو الصحيح للفراغِ أنا ربی فی الصلاة.

(۱) یناجی (۲) یناجون (۳) أناجی (۴) یناجی

۹۳- ما هو الأمر للمخاطب من « غذو » فی باب تفعیل

(۱) غَذَّ (۲) تَغَدَّ (۳) تَغَدُّ (۴) غَدَّ

۹۴- عین الخطأ حول فعل « تَهْدین » فی جزم المضارع.

(۱) لم تهْدی (۲) لم تهْدین (۳) لا تهْدین (۴) لتهْدی

۹۵- ما هو الصحيح للفراغِ « وَ عِبَادُ الرَّحْمَنِ الَّذِينَ عَلَى الْأَرْضِ هُونَا .»

(۱) یمشی (۲) یمشون (۳) تمشون (۴) یمشین

۹۶- ما هو « المصدر » من باب تفعیل لـ « رب ی »

(۱) مرَبی (۲) ترَبی (۳) تربیت (۴) تربیة

۹۷- ما هو المضارع المجهول لـ « وَجَدَ »

(۱) وَجِدَ (۲) یُوجَدُ (۳) یُجَدُّ (۴) یُوجَدُ

۹۸- ما هو الخطأ فی صياغة الأمر

(۱) تَقِیمُ : اَقِمْ (۲) تَتَوَبُ : تَبَّ (۳) تَدْعُو : اُدْعُ (۴) تَنَامینَ : نَمِی

۹۹- ما هو الخطأ في التحليل الصرفي « لا تَبِعْ آخِرَتَكَ بِدُنْيَاكَ . »

- (۱) لا: حرف نفی - غیر عامل - مبنی علی السکون
 (۲) تَبِعْ: فعل مضارع للنهی - للمخاطب - مجرد ثلاثی - مُتَعَدٍّ - معلوم - معرب
 (۳) آخرة: اسم - مؤنث - مفرد - معرفه - منصرف
 (۴) دنیا: اسم - مؤنث - مفرد - معرفه - مشتق - ممنوع من الصرف

۱۰۰- ما هو الخطأ في الفعل المعتل

- (۱) هُمْ نَسُوا ما كانوا يَفْعَلُونَ
 (۲) نحن نَحْشُ اللهَ في آرتكابِ المعاصي
 (۳) لَمْ يَقُولُوا ما لا تَفْعَلُونَ
 (۴) أنا أَتْلُو ما تَبَسَّرَ مِنَ الْقُرْآنِ

تاریخ ایران و جهان ۲

۱۰۱- کدام مورد از درخواستهای کالون نمی باشد؟

- (۱) ساده زیستی همراه با تلاش
 (۲) حکومت شاهزادگان
 (۳) ایجاد حکومت دینی
 (۴) اداره شهر توسط کشیش ها

۱۰۲- فرمان نانت چه بود؟

- (۱) کاتولیک ها از آزادی مذهب برخوردار بودند.
 (۲) پروتستانها از آزادی مذهب برخوردار بودند.
 (۳) کاتولیک ها از آزادی مذهب برخوردار نبودند.
 (۴) پروتستانها از آزادی مذهب برخوردار نبودند.

۱۰۳- کدام عامل موجب اعتراضات مهاجر نشین ها در آمریکا شد؟

- (۱) حمله سرخ پوستان به مهاجر نشین ها
 (۲) محدودیتهای مذهبی
 (۳) وضع مالیات های تازه
 (۴) جنگ فرانسه با انگلستان

۱۰۴- چه واقعه ای منشا تحولات متعددی در تاریخ جهان گردید؟

- (۱) انقلاب صنعتی
 (۲) استقلال آمریکا
 (۳) شکست اسپانیا از انگلستان
 (۴) فتح قسطنطنیه

۱۰۵- ناپلئون بعد از کودتا تا چند سال با عنوان فرانسه را اداره می کرد؟

- (۱) پادشاه
 (۲) امپراتور
 (۳) کنسول
 (۴) رئیس جمهور

۱۰۶- تصویر مقابل کدام شخصیت تاریخی می باشد؟

- (۱) گاریبالدی
 (۲) مازینی
 (۳) کرامول
 (۴) کاوور

۱۰۷- نخستین استعمار گرانی که به قاره آمریکا وارد شدند چه کشورهایی بودند؟

- (۱) انگلیسی ها و اسپانیایی ها
 (۲) پرتغالی ها و اسپانیایی ها
 (۳) فرانسوی ها و انگلیسی ها
 (۴) فرانسوی ها و پرتغالی ها



۱۰۸- کدام یک از حوادث انگلستان را متقاعد کرد که سیاست خود را در هند تغییر دهد.

- (۱) فعالیت فرهنگی مسلمانان
(۲) شورش سپاهیان
(۳) فعالیت نظامی سیک ها
(۴) مبارزات کنگره ملی هند

۱۰۹- کدام کشور در جنگ جهانی اول در ابتدا جزء اتحاد مثلث بود ولی یکسال بعد از جنگ به اتفاق مثلث پیوست؟

- (۱) ژاپن (۲) آلمان (۳) عثمانی (۴) ایتالیا

۱۱۰- رهبر مردم لیبی علیه استعمار ایتالیا چه کسی بود؟

- (۱) عمر مختار (۲) عبدالقادر (۳) سیمون بولیوار (۴) عربی پاشا

جامعه شناسی ۲

۱۱۱- کدام یک از موارد زیر پدیده های اجتماعی می باشد؟

- (۱) امنیت - ستارگان - قانون (۲) خانواده - صلح - زلزله (۳) خانواده - امنیت - صلح (۴) خانواده - امنیت - فرشتگان

۱۱۲- در نظام سرمایه داری از ارزشهای اصلی نهاد اقتصادی است و از قواعد و هنجارهای پذیرفته شده آن است و از ارزشهای اصلی اقتصادی نظام اسلامی است .

- (۱) ربا - افزایش ثروت - عدالت و قسط
(۲) افزایش ثروت - عدالت - عدالت و قسط
(۳) ربا - عدالت و قسط - افزایش ثروت
(۴) افزایش ثروت - ربا - عدالت و قسط

۱۱۳- کدامیک از گزینه های زیر صحیح می باشد؟

- (۱) هر نهاد اجتماعی نهاد فرهنگی است.
(۲) آموزش عالی دانش عمومی سایر نهادها را فراهم می کند.
(۳) خانواده و اقتصاد نهادهای فرهنگی می باشد.
(۴) آموزش عالی بیشتر خرده فرهنگ های سایر نهادهای اجتماعی را تامین می کند.

۱۱۴- جوامع مختلف با ایمان به عقاید و ارزشهای حقیقی

- (۱) حقیقت را به عرصه فرهنگ آرمانی وارد می کنند.
(۲) فرهنگ واقعی را به عرصه فرهنگ آرمانی وارد می کنند.
(۳) فرهنگ واقعی را به عرصه حقیقت وارد می کنند.
(۴) فرهنگ آرمانی خود را خارج از حقیقت سازماندهی می نمایند.

۱۱۵- کدام گزینه نادرست است؟

- (۱) فارابی جامعه ای که از فرهنگ حق برخوردار باشد مدینه فاضله می باشد.
(۲) حقیقت هر چند خود ثابت است ولی در قلمرو واقعیت ثابت نیست.
(۳) واقعیت هر چند خود ثابت است ولی در قلمرو حقیقت ثابت نیست.
(۴) فارابی جوامعی که از فرهنگ حق محروم مانده اند را به انواع متعددی تقسیم می کند.

۱۱۶- ارزشها و عقاید اجتماعی از نظر کسانی که علم را محدود به دانش تجربی می دانند هستند.

- (۱) پدیده های صرفاً تاریخی (۲) پدیده های صرفاً علمی (۳) پدیده های تاریخی و علمی (۴) صرفاً حسی

۱۱۷- کدامیک از موارد زیر از فرهنگ آرمانی جوامع حق می باشد؟

- (۱) دفاع از عدالت - ناپسند بودن اسراف
(۲) دنیا پرستی - ناپسند بودن اسراف
(۳) ناپسند بودن اسراف - شرک و بت پرستی
(۴) استکبار ستیزی - دنیا پرستی

۱۱۸- در نخستین لحظه ی ورود به یک شهر آنچه که مشاهده می کنیم است و آنچه به تدریج از نوع زندگی آنها فرا می گیریم است فرهنگ در حکم است .

- (۱) جامعه - فرهنگ - جسم و کالبد
(۲) فرهنگ - جامعه - جسم و کالبد
(۳) فرهنگ - جامعه - جان و روح
(۴) جامعه - فرهنگ - جان و روح

۱۱۹- کدامیک از گزینه های زیر نادرست است ؟

- (۱) هر یک از بخش های ساختمان نظام و ساختار متناسب با خود دارد .
(۲) روابط همسری از ساختار اجتماعی خانواده می باشد.
(۳) به مجموعه پدیده هایی که در گستره ی زندگی اجتماعی انسان قرار می گیرد نظام اجتماعی می گویند.
(۴) به چینش و ارتباط اجزا و عناصر یک مجموعه ساختار گویند.

۱۲۰- کدام گزینه در ارتباط با جهان اجتماعی صحیح می باشد؟

- (۱) پدیده های طبیعی درون جهان اجتماعی قرار می گیرند.
(۲) پدیده های طبیعی از جهت ارتباطی که با زندگی اجتماعی پیدا می کنند درون جهان اجتماعی قرار می گیرند.
(۳) فلزات و کهنکشانها چون توسط انسان ها بوجود آمده اند درون جهان اجتماعی قرار می گیرند.
(۴) ستارگان و قانون عدالت چون حاصل کنش انسانی هستند درون جهان اجتماعی قرار می گیرند.

فلسفه و منطق

۱۲۱- در تعریف " استدلال " به یکی از اقسام علم و تعریف " مثلث " به سه پاره خط که یکدیگر را در سه نقطه قطع می کنند به ترتیب می توان گفت: ...

- (۱) بی ربط - بی ربط (۲) جامع نیست - بی ربط (۳) جامع نیست - مانع است (۴) مانع نیست - جامع است

۱۲۲- گزینه غلط کدام است؟

- (۱) ارسطو طراح و مبدع علم منطق است
(۲) علم منطق توسط ارسطو تدوین شده است
(۳) هیچ کس ابداع کننده منطق نیست
(۴) ارسطو کاشف قواعد منطق است

۱۲۳- هرگاه دو مفهوم به گونه ای باشند که برخی مصادیق مخصوص به خود داشته باشند و در بعضی از مصادیق اشتراک داشته باشند نسبت برقرار است مانند

- (۱) عموم و خصوص مطلق - علم و تصور
(۲) عموم و خصوص مطلق - فلز و آهن
(۳) عموم و خصوص من وجه - هنرمند و نقاش
(۴) عموم و خصوص من وجه - نماز و واجب

۱۲۴- مقصود از مفهوم درونی مشترک و مفهوم بیرونی اختصاصی به ترتیب و هستند مانند و

- (۱) جنس - عرض خاص - جوهر برای جسم - بیماری برای جسم
(۲) جنس - عرض خاص - جسم برای جوهر - شاعر برای انسان
(۳) جنس - فصل - مقدار برای مثلث - ناطق برای انسان
(۴) عرض عام - فصل - سفیدی برای جسم - حساس برای حیوان

۱۲۵- در فرآیند سلسله اجناس، مقصود از اولین جنس و آخرین جنس به ترتیب چیست؟

- (۱) جوهر - حیوان (۲) جنس عالی - جنس قریب (۳) حیوان - جوهر (۴) جنس قریب - جنس عالی

۱۲۶- در عبارات زیر جاهای خالی با کدام گزینه تکمیل می گردد؟

- تعریف جسم به حد تام دارای ابعاد سه گانه و تعریف حیوان به حد ناقص جسم
(۱) جوهر - بیمار (۲) مقدار - متحرک (۳) جوهر - حساس (۴) مقدار - راه رونده

۱۲۷- در میان سوفیست ها " آنکه معتقد بود برای انسان شناختی نیست " و آنکه بیش از همه شهرت داشت و آنکه شهرت قابل ملاحظه ای داشت به ترتیب چه کسانی بودند؟

- (۱) پروتاگوراس - پروتاگوراس - گرگیاس
 (۲) گرگیاس - پروتاگوراس - گرگیاس
 (۳) گرگیاس - گرگیاس - پروتاگوراس
 (۴) پروتاگوراس - گرگیاس - گرگیاس

۱۲۸- مهمترین دگرگونی که بیش از همه چیز اندیشمندان نخستین را به خود مشغول می کرد.....بود و تشویش و نگرانی و رشد بی اعتمادی نسبت به دانش و اندیشه معلول..... بود.

- (۱) مرگ و زندگی - مخالف حاکمان متکی به زور
 (۲) مرگ و زندگی - آرای متضاد جهان شناسان
 (۳) روز و شب - آرای متضاد اندیشمندان
 (۴) روز و شب - مخالف حاکمان متکی به زور

۱۲۹- " واقعیت داشتن جهان " و " درستی تجربه و آزمایش " از تکیه گاههای علوم طبیعی بوده و قابل تحقیق در..... هستند و کاربرد مفاهیم فلز و رادیو اکتیو بیانگر..... است.

- (۱) تجربی - علوم تجربی - اصل علیت
 (۲) غیر تجربی - علوم تجربی - اصل واقعیت داشتن
 (۳) غیر تجربی - فلسفه علوم تجربی - اصل واقعیت داشتن جهان
 (۴) تجربی - فلسفه - اصل علیت

۱۳۰- مفهوم اصلی سوفیست و مفهوم تغییر یافته آن به ترتیب چیست؟

- (۱) مغالطه کار - دانشمند
 (۲) دوستداری دانایی - مغالطه کار
 (۳) دانشمند - مغالطه کار
 (۴) مغالطه کار - دوستداری دانایی

آرایه های ادبی

۱۳۱- همه ی گزینه ها جز گزینه ی درباره ی بیت « جایی نرسد کس به توانایی خویش الا تو چراغ رحمتش داری پیش » متناسب است ؟

- (۱) بیت فرد (۲) کم ترین واحد شعر (۳) مصرع (۴) مقفأ

۱۳۲- تفاوت کدام دو قالب شعری را بر اساس نحوه ی شکل گیری قافیه ، تعداد ابیات و محتوا نمی توان دریافت ؟

- (۱) قصیده ، مثنوی (۲) رباعی ، دو بیتی (۳) غزل ، قصیده (۴) ترجیع بند ، ترکیب بند

۱۳۳- رایج ترین شکل قافیه در قالب شعری چهار پاره به کدام قالب شعری نزدیک تر است ؟

- (۱) مثنوی (۲) دو بیتی (۳) رباعی (۴) قطعه

۱۳۴- واژه های «آزادگی ، نوجوانی ، آدینه » با واژه های کدام گزینه دقیقاً هم وزن است ؟

- (۱) نوشتاری ، بی سوادی ، کم مایه
 (۲) درماندگان ، سوگواری ، افراشته
 (۳) دلواپسی ، آسمانی ، تابنده
 (۴) آشفتهگان ، افسردگی ، ویرانه

۱۳۵- الگوی هجایی مصراع «دلم را داغ عشقی بر جبین نه » در کدام گزینه آمده است.

- (۱) U U - U - - - U - - - U
 (۲) - - U - - - U - - U - U
 (۳) - - U - - - U - - - U
 (۴) U - U - U - U - - - U

۱۳۶- کدام گزینه نمی تواند مصراعی از قالب شعری رباعی باشد ؟

- (۱) دل عاشق به پیغامی بسازد
 (۲) گر عاشق صادقی ز مردن مهراست
 (۳) اوراق وجود ما همی گردد طی
 (۴) ای چرخ فلک خرابی از کینه ی توست

۱۳۷- در کدام گزینه هجای کشیده وجود ندارد؟

- (۱) نا هماهنگی . جوانمردی . افتادگی
(۲) پیشاهنگ . سراسر . گمراهی
(۳) آرامبخشی . آمادگی . دین پروری
(۴) رضایت . پیش گفتار . خونبار

۱۳۸- تصرف شاعر در طبیعت که به آفرینش (تشبیه ، استعاره ، مجاز ، کنایه) می انجامد به کدام عامل تأثیر گذار مربوط است ؟

- (۱) عاطفه (۲) احساس (۳) وزن و آهنگ (۴) تخیل

۱۳۹- کدام گزینه برای کامل کردن عبارت زیر مناسب است ؟

با ظهور معشوق زمینی جای خود را به معشوق آسمانی می دهد . غزل عاشقانه را و غزل عارفانه را به اوج می رسانند . پس از مشروطه کسانی مثل به غزل اجتماعی روی آوردند .

- (۱) حافظ ، سعدی ، مولوی ، شهریار
(۲) سنایی ، سعدی ، مولوی ، فرخی یزدی
(۳) سعدی ، سعدی ، مولوی ، ملک الشعرای بهار
(۴) عطار ، سعدی ، مولوی ، نسیم الشمال

۱۴۰- برای سرودن یک مسمط تضمینی هفت مصراعی از قطعه ی چهار بیتی شاعری پیشین ، چند مصرع جدید باید سرود ؟

- (۱) ۲۸ (۲) ۲۴ (۳) ۲۰ (۴) ۱۸

۱۴۱- کدام گزینه به ترتیب درباره ی پیشتازان قالب های شعری : «مسمط» ، «ترجیع بند» ، «ترکیب بند» و «مستزاد» درست است ؟

(۱) منوچهری ، هاتف اصفهانی ، جمال الدین عبدالرزاق ، نسیم الشمال

(۲) فرخی ، سعدی ، کمال الدین اصفهانی ، قطران تبریزی

(۳) فرخی ، منوچهری ، محتشم کاشانی ، قآنی

(۴) منوچهری ، فرخی سیستانی ، قطران تبریزی ، مسعود سعد

۱۴۲- همه ی گزینه ها جز گزینه ی درباره ی شعر نیمایی درست است ؟

(۱) مبتکر و پدید آورنده ی شعر نیمایی علی اسفندیاری است .

(۲) وجود قافیه در شعر الزامی نیست .

(۳) شعر نیمایی مثل شعر سنتی موزون نیست .

(۴) عمده ترین درون مایه ی این شعر عشق و سیاست و اجتماع است .

۱۴۳- در همه ی گزینه ها جز گزینه ی همه ی پایه های تشبیه آمده است .

(۱) چون آینه جان نقش تو در دل بگرفته است دل در سر زلف تو فرورفته چو شانه

(۲) چون شبنم اوفتاده بدم پیش آفتاب مهرم به جان رسید و به عیوق بر شدم

(۳) چو دریای خون شد همه دشت و راغ جهان چون شب و تیغ ها چون چراغ

(۴) بلم آرام چون قویی سبکبال به نرمی بر سرکارون همی رفت

۱۴۴- همه ی قالب های شعری زیر جز خاص زبان فارسی است .

- (۱) مثنوی (۲) قصیده (۳) رباعی (۴) ترجیع بند

۱۴۵- تعداد تشبیه به کار رفته در همه ی گزینه ها جز گزینه ی یکسان است .

(۱) گرت ز دست بر آید چو نخل باش کریم ورت ز دست نیاید چو سرو باش آزاد

(۲) دل ما به دور رویت ز چمن فراغ دارد که چو سرو پای بند است و چو لاله داغ دارد

(۳) روز چو شمعی به شب زود رو و سر فراز شب چو چراغی به روز کاسته و نیمتاب

(۴) گفتا برو چو خاک تحمّل کن ای فقیه یا هر چه خوانده ای همه در زیر خاک کن

۱۴۶- مقدار بارش روزانه یا شدت بارندگی از نظر چه مسائلی اهمیت دارد ؟

- ۱) از نظر مسائل مربوط به آب و هوا
 ۲) از نظر مسائل مربوط به زاویه تابش خورشید
 ۳) از نظر مسائل مربوط به آب و خاک
 ۴) از نظر مسائل مربوط به فرسایش خاک و کشاورزی

۱۴۷- کدام عامل در چگونگی پراکندگی گیاهان و جانوران در نواحی خاص موثر است ؟

- ۱) نوع خاک
 ۲) شیب زمین
 ۳) زندگی گیاهی و جانوری
 ۴) سنگ بستر

۱۴۸- چرا خاک پودزول از نظر هوموس فقیر است ؟

- ۱) به علت خشکی ناحیه
 ۲) به علت یخبندان شدید
 ۳) به علت بارش کم
 ۴) به علت بارش فراوان

۱۴۹- بیشتر مردم جهان به کدام زبان سخن می گویند ؟

- ۱) عربی
 ۲) انگلیسی
 ۳) سامی و حامی
 ۴) ماندارین

۱۵۰- کدام عامل موجب شده که تولید یک کالا در برخی از نواحی تخصصی شود ؟

- ۱) آب و هوا
 ۲) دسترسی به ماشین آلات
 ۳) دسترسی به سرمایه
 ۴) نوع خاک

۱۵۱- جغرافیدانان برای تعیین میزان وحدت و تجانس در یک ناحیه از کدام موارد زیر استفاده می کنند .

- ۱) با روشهای جدید نقشه کشی
 ۲) با تفسیر عکسهای هوایی
 ۳) با سیستم اطلاعات جغرافیایی
 ۴) با روشهای آماری و ریاضی

۱۵۲- رشد مرجانها و دریابارها به ترتیب کدام اشکال را در سواحل بوجود می آورند ؟

- ۱) اشکال تراکمی - اشکال کاوشی
 ۲) اشکال تراکمی - اشکال تراکمی
 ۳) اشکال کاوشی - اشکال حفر مواد
 ۴) اشکال تراکمی - اشکال رسوبگذاری

۱۵۳- اهمیت سواحل دلتایی چیست ؟

- ۱) تولید برق
 ۲) مناسب برای تحقیقات زمین شناسی
 ۳) مناسب برای بندرگاه و توسعه بازرگانی
 ۴) مناسب برای ماهیگیری

۱۵۴- کدام آلودگی های ساحلی زیر مربوط به فاضلاب های کشاورزی است .

- ۱) به علت ورود مواد شیمیایی سمی به آبهای ساحلی
 ۲) به علت ورود مقداری فسفات به آبهای ساحلی
 ۳) به علت ورود مقداری فسفر به آبهای ساحلی
 ۴) به علت ورود مقداری اورانیوم به آبهای ساحلی

۱۵۵- آتشفشان آیسلند در اثر کدام عامل پدید آمده است ؟

- ۱) جدایی صفحه ی آفریقا و صفحه ی آمریکای جنوبی
 ۲) فشردگی صفحه ی آمریکای شمالی و صفحه ی اقیانوس آرام
 ۳) جدایی صفحه ی آمریکای شمالی و صفحه ی اوراسیا
 ۴) فشردگی صفحه ی نازکا و صفحه ی آمریکای جنوبی

۱۵۶- کدام روانشناس برای حل مشکلات آموزشی دانش آموزان به آنها کمک می کند؟

- (۱) بالینی (۲) جنایی (۳) تربیتی (۴) شناختی

۱۵۷- روانشناسان سعی می کنند با تا اندازه ای به توصیف و تبیین علمی رفتار انسان بپردازند.

- (۱) با طرح رفتاری نسبتاً ساده (۲) با دست یابی به نقاط مشترک رفتار
(۳) از طریق مشاهده رفتار انسان (۴) بررسی دقیق و با استفاده از آخرین روش های علمی

۱۵۸- در چه زمانی جایگاه و اعتبار علمی یک روانشناس افزایش خواهد یافت؟

- (۱) نظریه های دقیقی ارائه دهد . (۲) پیش بینی های دقیقی داشته باشد.
(۳) رابطه علت و معلولی را در نظر بگیرد. (۴) توصیف و تبیین خیلی خوبی از پدیده مورد نظر داشته باشد .

۱۵۹- کدام از فرضیه های زیر بیانگر ارائه یک نظریه علمی از طریق قیاس می باشد؟

- (۱) تماشای خشونت منجر به رفتار پرخاشگرانه در کودکان می شود.
(۲) دوست ناباب همیشه باعث دردرس می شود.
(۳) علاقه دانش آموز به معلم باعث یادگیری بهینه او در درسهایش می شود.
(۴) میزان خواب راننده در توانایی او در رانندگی تأثیر زیادی دارد.

۱۶۰- پیش قدم پژوهش در زمینه تغییرات فیزیولوژیک مرتبط با فشار روانی در حیوانات و انسان کیست؟

- (۱) لشلی (۲) بروکا (۳) هانس سلیه (۴) فروید

۱۶۱- در این روش روانشناسان از طریق کاربرد اصول یادگیری به دنبال حذف رفتار های نامناسب در فرد می باشند؟

- (۱) شناختی (۲) روانکاوی (۳) انسان گرا (۴) رفتار درمانی

۱۶۲- در این رویکرد اعتقاد بر آن است که روش های علمی مرسوم به تنهایی قادر به کشف رفتار و فرآیند های روانی نیستند؟

- (۱) رفتاری (۲) انسان گرا (۳) روانکاوی (۴) زیست شناختی

۱۶۳- در روش همبستگی کدام گزینه صحیح نیست؟

- (۱) هر قدر بین دو متغیر نزدیکی وجود داشته باشد همبستگی بیشتر است.
(۲) روش همبستگی نسبت به روش آزمایش در سطح پایین تری قرار دارد.
(۳) در روش همبستگی تعداد کمی از متغیرها را می توان در یک زمان محدود بررسی کرد.
(۴) روانشناسان به استفاده از روش همبستگی علاقه بیشتری نشان می دهند.

۱۶۴- این که کودک در شش ماهگی می تواند بنشیند را در حقیقت انسان تعیین می کند .

- (۱) شرایط محیطی (۲) رشد زیست شناختی محیطی

- (۳) رشد زیست شناختی طبیعی (۴) یادگیری

۱۶۵- نوجوانی کم رو پس از یادگیری مهارت های اجتماعی به راحتی در جمع حاضر می شود. این عبارت به کدام ویژگی رشد اشاره دارد؟

- (۱) انعطاف پذیری
 (۲) رشد یک فرآیند مرحله ای، مداوم و پیوسته است.
 (۳) رشد فرآیندی کل گرا است.
 (۴) رشد تحت تأثیر زمینه ها و شرایط تاریخی- فرهنگی قرار دارد.

۱۶۶- بر اساس نظریه پیازه بسیاری از کودکان ۳ ساله معتقدند:

- (۱) هر چیزی که توسط خودش حرکت کند زنده است.
 (۲) هر چیز متحرکی زنده نیست.
 (۳) هر چیزی که حرکت می کند جاندار است.
 (۴) هر موجود زنده ای لازم نیست که متحرک باشد.

۱۶۷- برجستگی نظریه اریکسون آن است که اومی گوید رشد

- (۱) فقط به دوره کودکی محدود می کند.
 (۲) به دوره بزرگسالی محدود می کند.
 (۳) به دوره کودکی و نوجوانی محدود می کند.
 (۴) تا پایان عمر ادامه دارد.

۱۶۸- کدام عبارت در مورد گریه کودک صحیح تر است؟

- (۱) اگر گریه کودک کوتاه و بدون ریتم باشد نشانه آسیب مغزی است.
 (۲) کودکی که گریه می کند دچار سوء تغذیه می باشد.
 (۳) کودک از طریق گریه با دیگران ارتباط برقرار می کند.
 (۴) اگر گریه کودک خیلی بلند باشد بیانگر نیاز به محبت است.

۱۶۹- مطالعات نشان می دهد که کودکان دبستانی توانایی تندتر دوییدن و پرش از روی طناب و را بیشتر از گذشته دارند و این به دلیل

- (۱) رشد کند جسمانی
 (۲) افزایش ظرفیت شش ها
 (۳) افزایش مهارت های حرکتی ظریف
 (۴) رشد طبیعی و تدریجی مغز

۱۷۰- کودک در دوره به توانایی ها و ناتوانی های خود شناخت پیدا می کند.

- (۱) کودکی اول (۲) کودکی دوم (۳) نوجوانی (۴) طفولیت

موفق باشید